

Comentario de texto

Carretera

(Homenaje a A. T.)

Invierno gris sobre las sementeras
hurañas de Castilla. Atrás quedaron
—niebla harapienta y hielo— los peñascos
de Pancorbo, y la tarde palidece
tras este parabrisas de mosquitos
estrellados. La carretera, eterna
—en la cuneta, un repentino vuelo
de urracas—, va esfumándose a lo lejos,
en el futuro. Por la radio insisten
los políticos. Pasan camiones
porcinos hacia Burgos. (Y algún tiempo
después pasa su olor). Villamartín,
Villarramiel, Frechilla, Villalón
de Campos, tantos fantasmales pueblos
de adobe —una bombilla solitaria
ya encendida (¿por quién?)— de los que aún
no se borró la antigua bienvenida

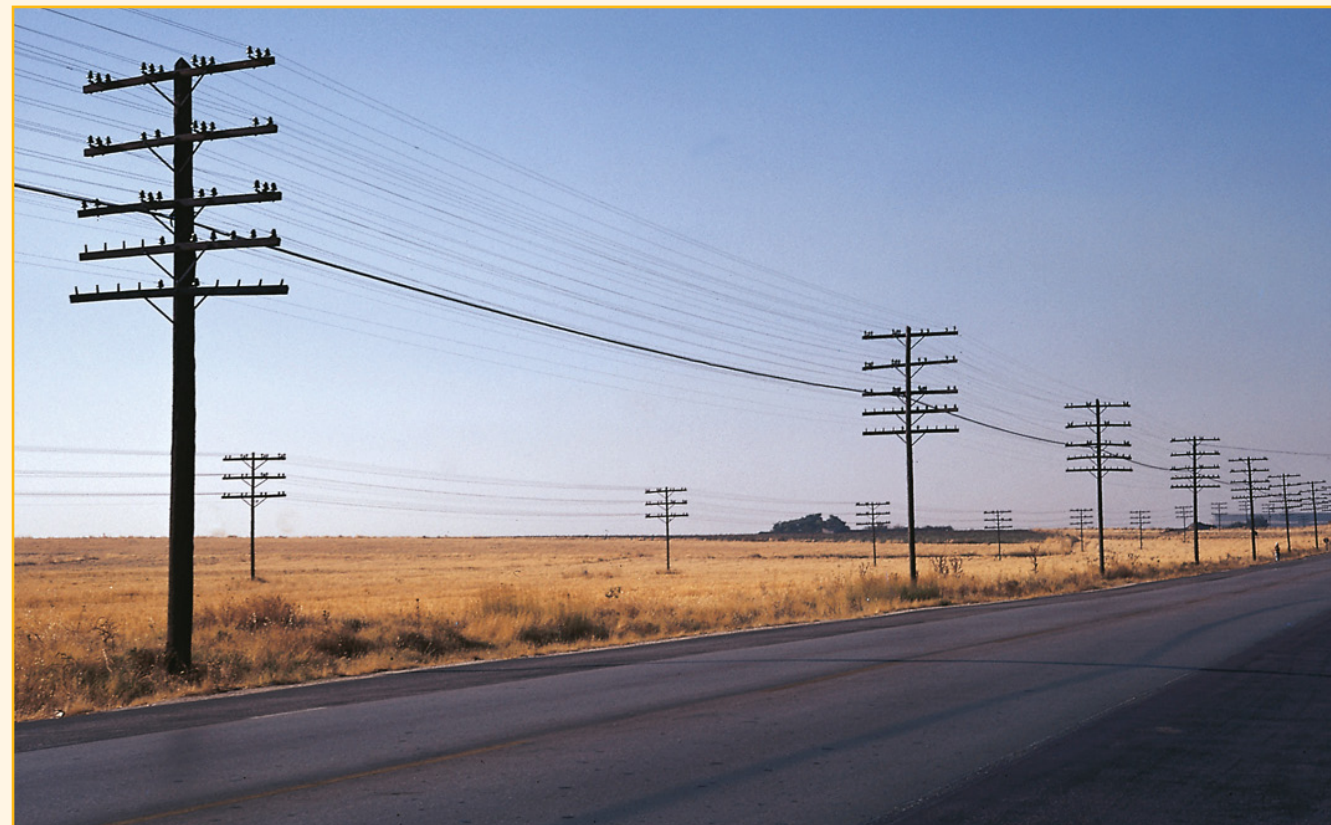
de yugos y de flechas, espadañas
con olvidados nidos de cigüeña,
andrajos de carteles de algún circo...

Tras este parabrisas de mosquitos
estrellados —el día ya apagándose—,
postes y postes. Postes que sostienen
pentagramas de pájaros sombríos.
Postes como de un sueño.

Pero mira

esos cables y anímate, muchacho:
acaso por alguno de ellos va
ahora mismo —la vida no es tan negra,
al fin y al cabo—, tembloroso de
pura belleza, hacia cualquier oído
perdido en la espaciosa y triste España,
uno de esos poemas que recita
tu amigo Andrés Trapiello por teléfono.

Miguel d'Ors, «Carretera»,
en *La imagen de su cara*, Comares.



■ Comprende el texto

- 1 ¿Desde dónde habla la voz poética?
- 2 ¿Qué paisajes configura el poema y en qué momento del día lo hace?
- 3 ¿Por qué *La carretera, eterna [...], / va esfumándose a lo lejos, / en el futuro?*
- 4 ¿Por qué son fantasmales los pueblos?
- 5 ¿A qué hace referencia «*antigua bienvenida / de yugos y de flechas*»?
- 6 ¿A quién se dirige la voz poética en la última estrofa?

■ Tema y análisis del contenido

- 7 ¿Qué percepción del paisaje da el poeta en la primera estrofa? Justifica tu respuesta.
- 8 ¿Hay alguna relación entre el sentir del poeta y la descripción del paisaje, del momento del día y de la estación del año? ¿Por qué?
- 9 ¿Cómo se expresa el «yo poético»: hablando de sus pensamientos y sentimientos más íntimos o mediante la observación de lo que le rodea o acontece? Explícalo.
- 10 ¿Dónde se produce un cambio de tono? ¿En qué consiste?
- 11 ¿Qué supone Andrés Trapiello para el «yo» poético?
- 12 Indica el tema del poema.

■ Análisis de la estructura

- 13 ¿Cuánto miden los versos?
- 14 ¿Cómo se estructura el poema formal y temáticamente?

■ Análisis del lenguaje

- 15 Describe cómo es el lenguaje empleado por el poeta.
- 16 Escribe, al menos, tres ejemplos de personificaciones presentes en el poema.



- 17 Localiza en el texto palabras o expresiones que connoten soledad y abandono y monotonía o tedio.
- 18 ¿Qué tipo de palabras se asocian con Andrés Trapiello?

■ Análisis del lenguaje

- 19 A continuación, para redactar el comentario, puedes seguir estos pasos:
 - Expón de manera clara y ordenada los datos que has obtenido del análisis del poema.
 - Sitúa el texto y a su autor en la corriente poética que corresponde.
 - Desarrolla una valoración personal sobre el poema, que puedes basar en las cuestiones siguientes: ¿Logra transmitir el poeta un estado de ánimo a través de un hecho cotidiano? ¿Hay una pretensión de convertir los elementos cotidianos en un vehículo del lenguaje poético? ¿Constituye el poema el homenaje que pretende?